

BOLETÍN HIDROMETEOROLÓGICO DE LA MOJANA

San Marcos, Sucre 20 de agosto de 2024
Hora de la actualización: 12:00 HLC

BOLETÍN No: 155/2024

CONTENIDO

1. CONDICIONES METEOROLÓGICAS

1.1 CONDICIONES METEOROLÓGICAS PRECEDENTES

1.2 CONDICIONES METEOROLÓGICAS ACTUALES

1.3 PRONÓSTICO METEOROLÓGICO DIARIO

2. CONDICIONES HIDROLÓGICAS

2.1 CONDICIONES HIDROLÓGICAS ANTECEDENTES

2.2 CONDICIONES HIDROLÓGICAS ACTUALES

2.2.1 SUBZONA HIDROGRÁFICA DEL RÍO SAN JORGE - CUENCA ALTA

2.2.2 SUBZONA HIDROGRÁFICA DEL RÍO SAN JORGE - CUENCA BAJA

2.2.3 DIRECTOS AL BAJO CAUCA - CIÉNAGA LA RAYA ENTRE EL RÍO NECHÍ Y EL BRAZO DE LOBA

2.2.4 SUBZONA HIDROGRÁFICA DEL RÍO NECHÍ - CUENCA BAJA

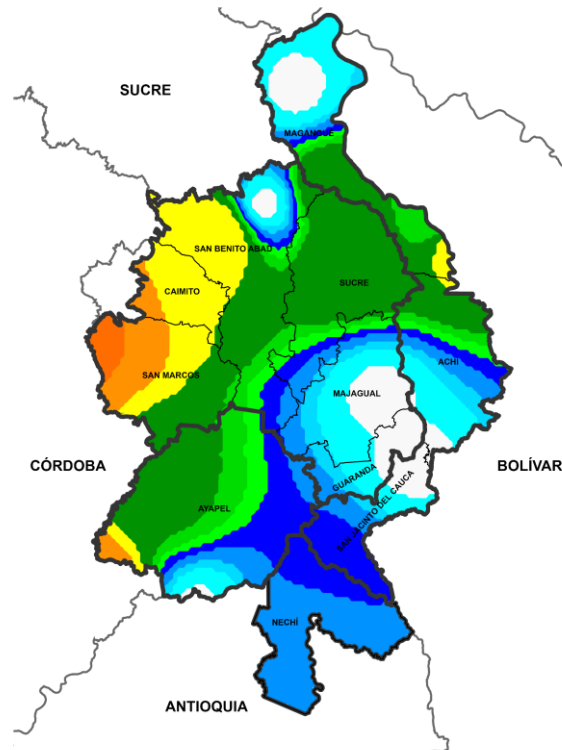
2.2.5 DIRECTOS AL CAUCA ENTRE PTO. VALDIVIA Y RÍO NECHÍ

2.2.6 DIRECTOS AL BAJO MAGDALENA ENTRE EL BANCO Y EL PLATO

El Centro Regional de Pronóstico y Alertas Tempranas de la Mojana - CRPA La Mojana, busca fortalecer el sistema de alertas tempranas a través de un continuo monitoreo de las condiciones hidrometeorológicas, la generación de pronósticos meteorológicos y la difusión de alertas para la comunidad y los diferentes sectores productivos de la región.

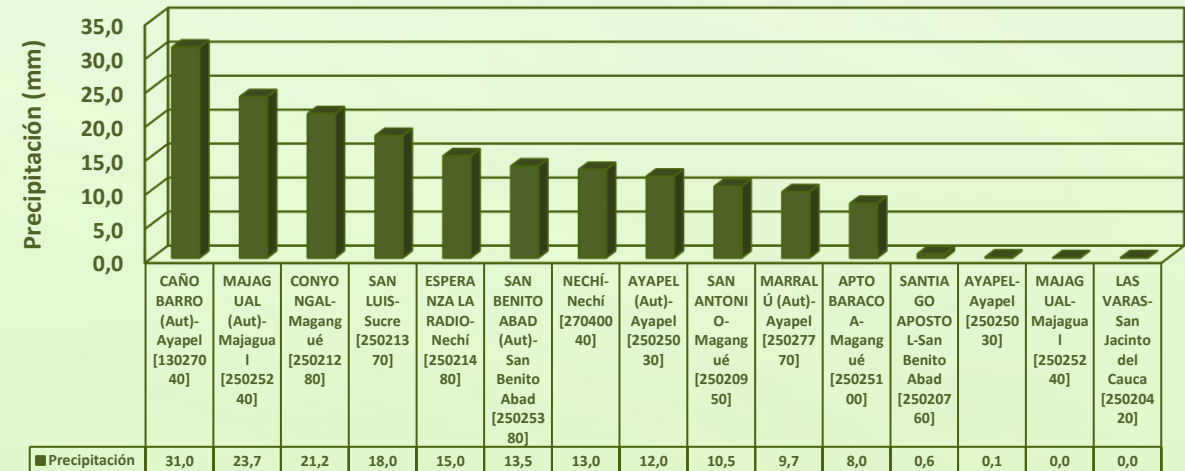
Esta iniciativa hace parte de los proyectos "Reducción del riesgo y la vulnerabilidad frente al cambio climático en la región de La Depresión Momposina" financiado por el *Adaptation Fund* y "Escalando las prácticas de gestión del agua resilientes al clima para las comunidades vulnerables en La Mojana" financiado por el Fondo Verde del Clima, implementados por el Ministerio de Ambiente, el Fondo de Adaptación y el PNUD, en alianza con CORPOMOJANA e IDEAM.

1.1 CONDICIONES METEOROLÓGICAS ANTECEDENTES



Precipitación acumulada
16/08/2024 (07:00) – 17/08/2024 (07:00).
Fuente: IDEAM

Lluvia registrada el 16 agosto de 2024

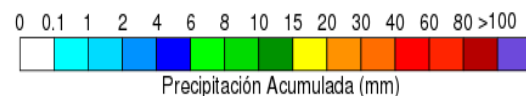
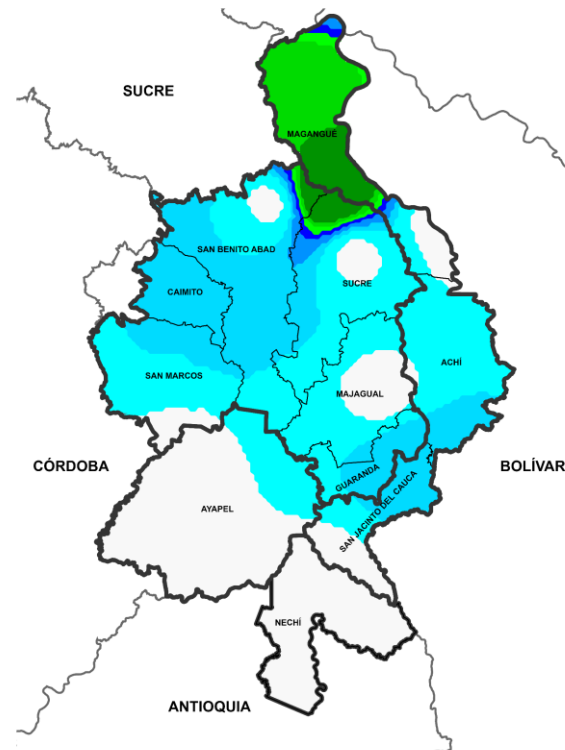


RESUMEN DE CONDICIONES DEL DÍA 16 DE AGOSTO

Precipitación: en horas de la madrugada se presentaron lluvias dispersas en la región, siendo más fuertes en los municipios de Ayapel, Majagual, Sucre, Nequí y San Benito Abad, las cuales estuvieron acompañadas de actividad eléctrica.

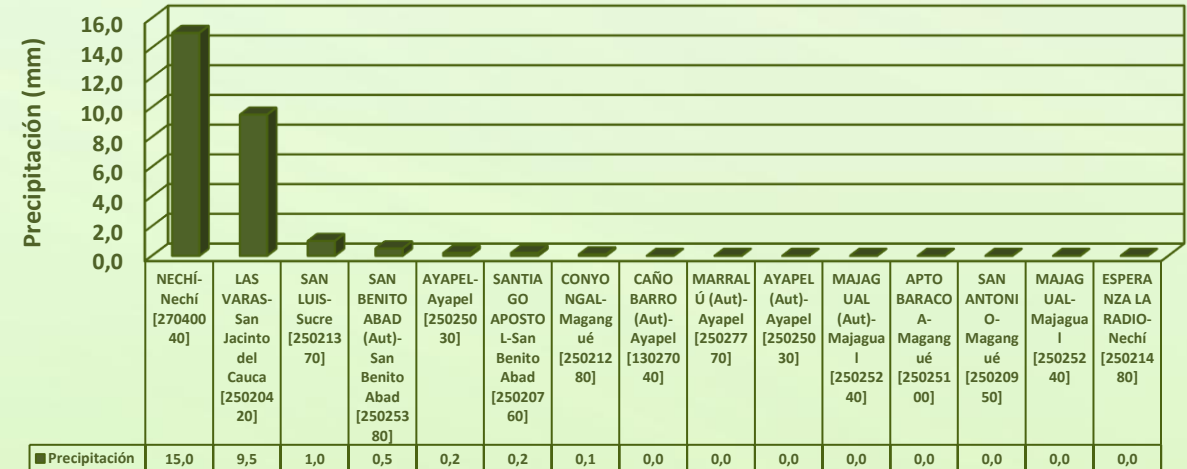
Temperatura: se registró una temperatura máxima de 34,1°C el 16 de agosto en el municipio de Magangué, y una mínima de 25,4 °C en la madrugada del 17 de agosto en el municipio de Ayapel.

1.1 CONDICIONES METEOROLÓGICAS ANTECEDENTES



Precipitación acumulada
17/08/2024 (07:00) – 18/08/2024 (07:00).
Fuente: IDEAM

Lluvia registrada el 17 agosto de 2024



RESUMEN DE CONDICIONES DEL DÍA 17 DE AGOSTO

Precipitación: En la noche y madrugada predominó el tiempo seco en la región, solo se presentaron lluvias ligeras en los municipios de Nechí y San Jacinto del Cauca.

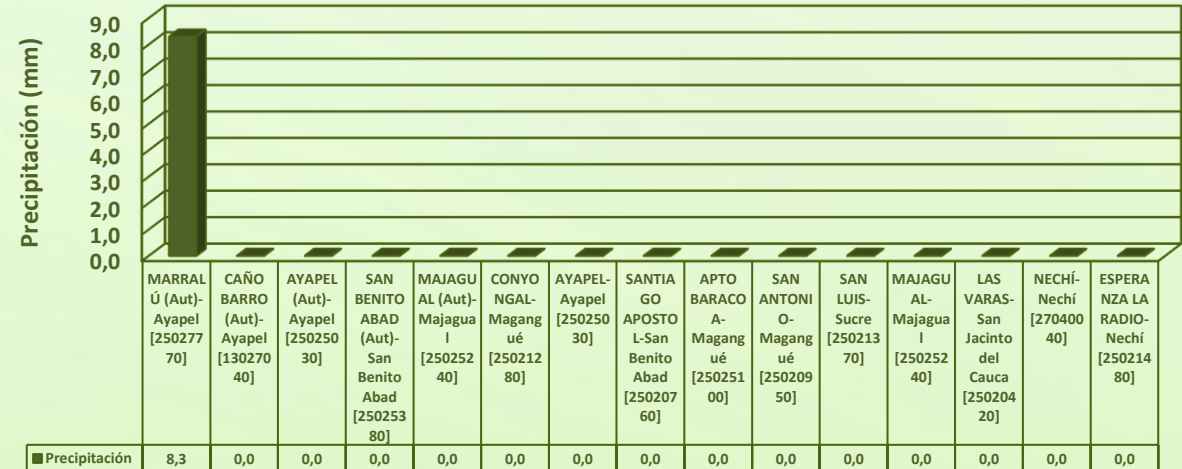
Temperatura: se registró una temperatura máxima de 34,1°C el 17 de agosto en el municipio de Magangué, y una mínima de 24,4 °C en la madrugada del 18 de agosto en el municipio de Magangué.

1.1 CONDICIONES METEOROLÓGICAS ANTECEDENTES



Precipitación acumulada
18/08/2024 (07:00) – 19/08/2024 (07:00).
Fuente: IDEAM

Lluvia registrada el 18 agosto de 2024

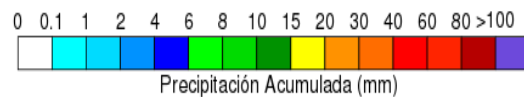
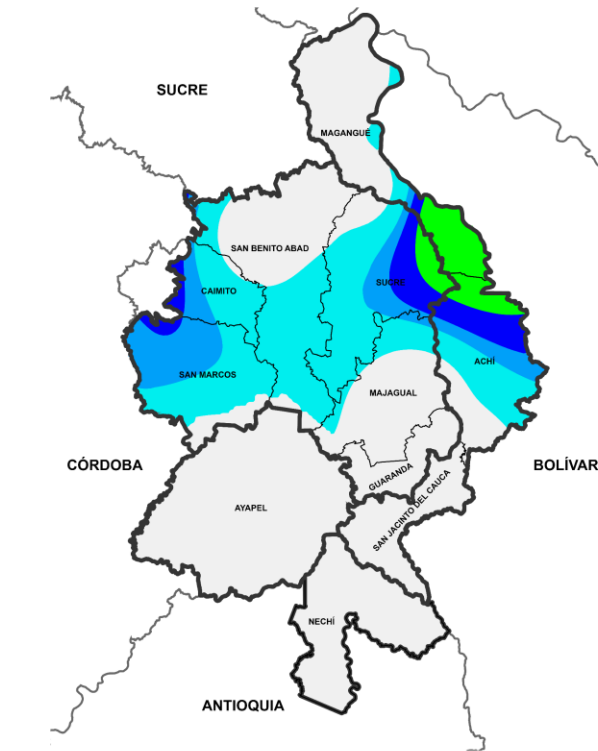


RESUMEN DE CONDICIONES DEL DÍA 18 DE AGOSTO

Precipitación: En la noche y madrugada predominó el tiempo seco en la región , solo se presentaron lluvias ligeras en el municipio de Ayapel.

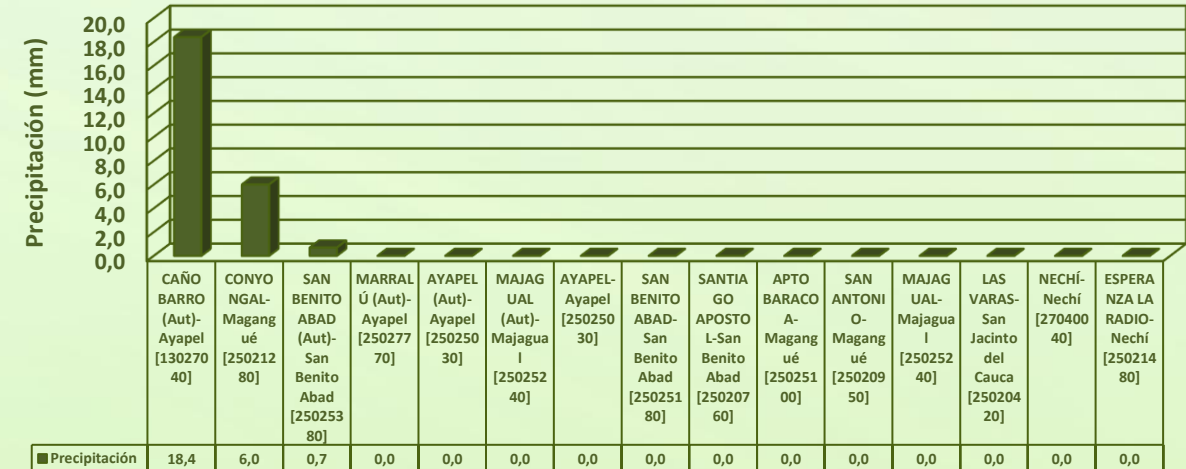
Temperatura: se registró una temperatura máxima de 34,4°C el 18 de agosto en el municipio de Ayapel, y una mínima de 25,8 °C en la madrugada del 19 de agosto en el municipio de Magangué.

1.1 CONDICIONES METEOROLÓGICAS ANTECEDENTES



Precipitación acumulada
19/08/2024 (07:00) – 20/08/2024 (07:00).
Fuente: IDEAM

Lluvia registrada el 19 agosto de 2024



RESUMEN DE CONDICIONES DEL DÍA 19 DE AGOSTO

Precipitación: En la noche y madrugada se presentaron lluvias ligeras en los municipios de Ayapel, Nechí, San Jacinto del Cauca y San Benito Abad, mientras que para el resto de la región predominó el tiempo seco.

Temperatura: se registró una temperatura máxima de 36,3°C el 19 de agosto en el municipio de Ayapel, y una mínima de 26 °C en la madrugada del 20 de agosto en el municipio de San Benito Abad.

1.2 CONDICIONES METEOROLÓGICAS ACTUALES

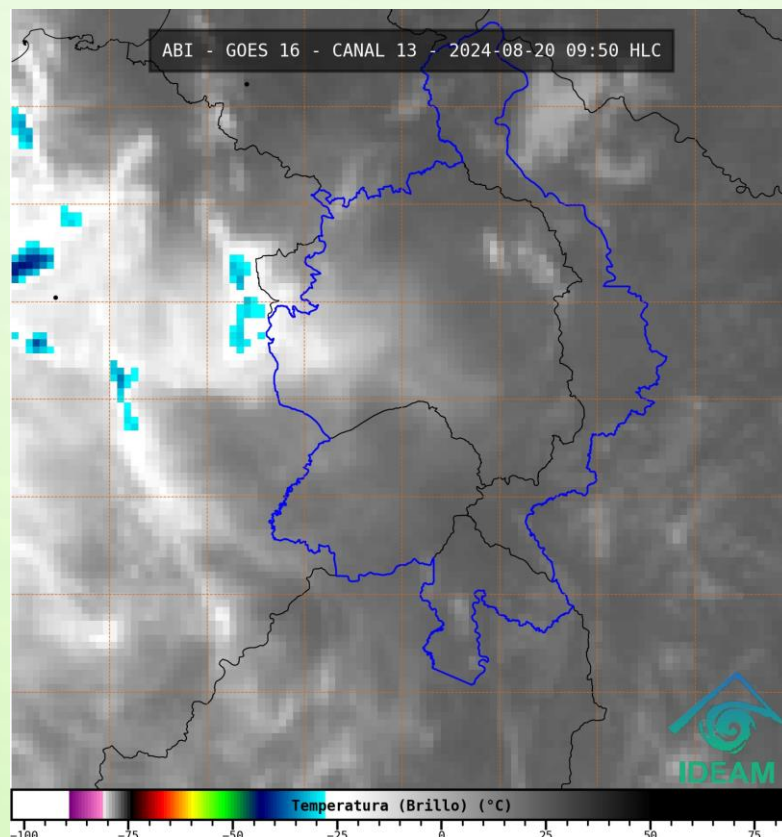


Imagen de satélite IR 10:10 HLC
Fuente: IDEAM

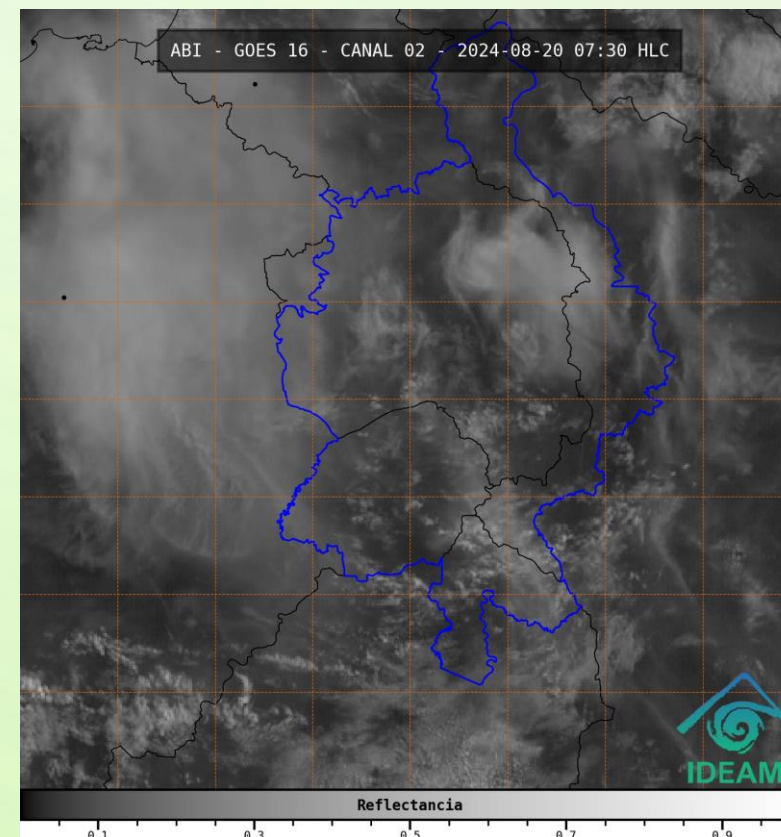
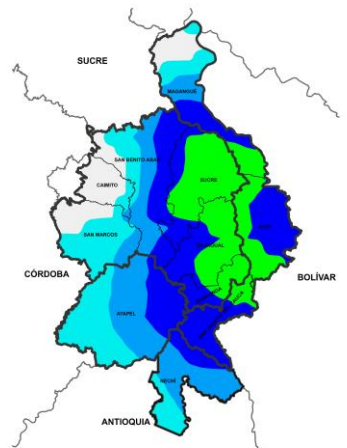


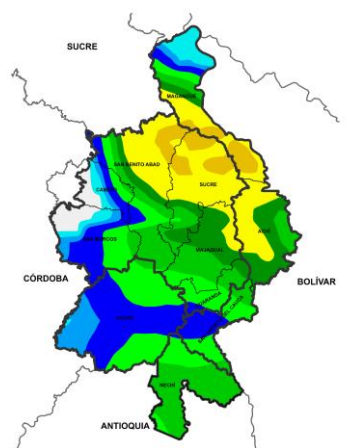
Imagen de satélite VIS 07:30 HLC
Fuente: IDEAM

En las últimas horas se ha mantenido el cielo parcialmente nublado y con lluvias ligeras

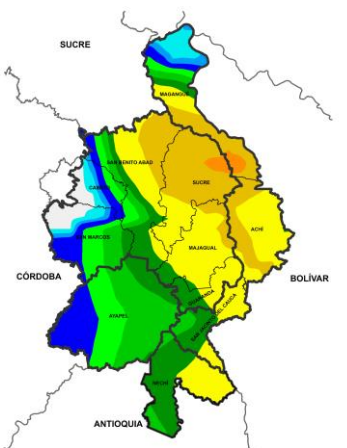
1.3 PRONÓSTICO METEOROLÓGICO



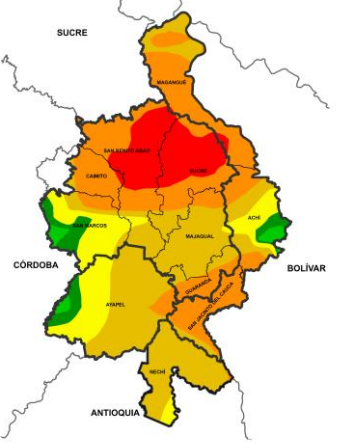
NOCHE DEL 20 DE AGOSTO



MADRUGADA DEL 21 DE AGOSTO



ACUMULADO DEL 20 AL 21 DE AGOSTO



ACUMULADO DEL 21 AL 22 DE AGOSTO



Día	Jornada	Temperatura Máxima	Nubosidad	Tipo de Precipitación	Probabilidad de Lluvia(%)
20 DE AGOSTO DE 2024	Tarde	35°C	Parcialmente nublado	Sin lluvias	20%
	Noche	22°C	Nublado	Lluvias	80%



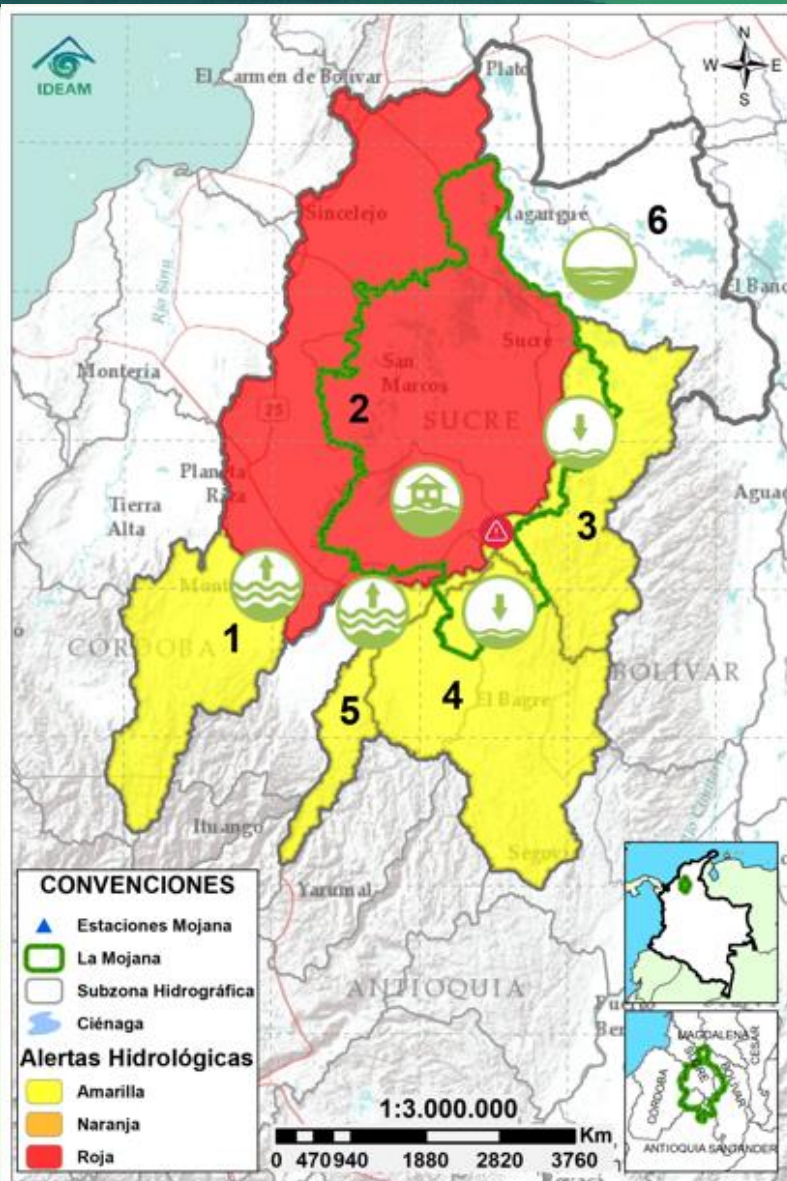
Pronóstico de temperaturas medias para los próximos 02 días

PRONÓSTICO PARA MARTES 20 DE AGOSTO

Precipitación: tarde con tiempo seco. Jornada nocturna con probabilidad de lluvias moderadas en los municipios de Nechí y San Benito Abad, y de menor intensidad en los municipios de Caimito y San Marcos, mientras que para el resto de la región se prevé tiempo seco.

Temperatura: las temperaturas máximas oscilarán entre los 32°C y 35°C y las mínimas entre los 22°C y 24°C. Las sensaciones térmicas máximas estimadas oscilarán entre los 33°C y 36°C.

2.1 CONDICIONES HIDROLÓGICAS ANTECEDENTES



CONVENCIONES DE TERMINOS HIDROLÓGICOS

	Lluvias	Lluvias antecedentes intensas o continuas y/o pronóstico de las mismas, las cuales pueden generar crecientes súbitas en los ríos principales y sus afluentes.
	Descenso	Condición de disminución de niveles.
	Ascenso	Condición de aumento de niveles.
	Creciente súbita	Fenómeno natural que se presenta en los ríos de montaña como consecuencia de la ocurrencia de lluvias intensas o torrenciales en zonas de alta pendiente del cauce principal y sus afluentes.
	Tránsito de crecienta	Es el desplazamiento de una onda de crecienta de aguas arriba hacia aguas abajo de la corriente.
	Creciente por desembalse	Proceso de tránsito del flujo de agua por descarga controlada desde un embalse.
	Inundación	Aumento en los niveles y/o caudales de los cuerpos de agua que superan la capacidad máxima de transporte o modificación de la sección transversal que la reduce, ocasionando el desbordamiento e inundación de sus zonas aledañas.
	Niveles estables	No se presentan fluctuaciones considerables de nivel del cuerpo de agua.



Alerta ROJA

PARA TOMAR ACCIÓN Advierte a los sistemas de prevención y atención de desastres sobre la amenaza que puede ocasionar un fenómeno con efectos adversos sobre la población, el cual requiere la atención inmediata por parte de la población y de los cuerpos de atención y socorro. Se emite una alerta sólo cuando la identificación de un evento extraordinario indique la probabilidad de amenaza inminente y cuando la gravedad del fenómeno implique la movilización de personas y equipos, interrumpiendo el normal desarrollo de sus actividades cotidianas.



Alerta NARANJA

PARA PREPARARSE Indica la presencia de un fenómeno. No implica amenaza inmediata y como tanto es catalogado como un mensaje para informarse y prepararse. El aviso implica vigilancia continua ya que las condiciones son propicias para el desarrollo de un fenómeno, sin que se requiera permanecer alerta.



Alerta AMARILLA

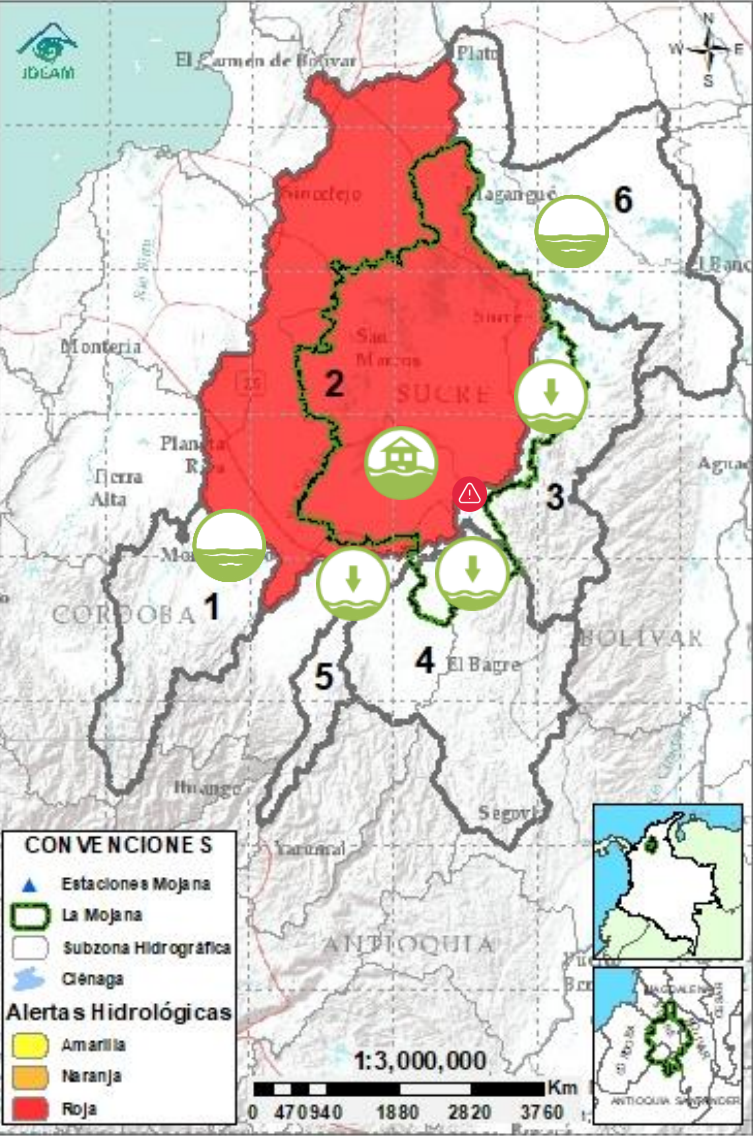
PARA INFORMARSE Es un mensaje oficial por el cual se difunde información. Por lo regular se refiere a eventos observados o registrados y puede contener algunos elementos de pronóstico a manera de orientación. Por sus características preteritas y futuras difiere del aviso y de la alerta, y por lo general no está encaminado a alertar sino a informar.

SIN ALERTA La información que se suministra se encuentra fuera de los umbrales de alerta.

2.2 CONDICIONES HIDROLÓGICAS ACTUALES



Descripción condiciones hidrológicas: se mantiene la alerta roja en el Bajo San Jorge debido a la persistencia de zonas inundadas en gran parte del territorio, las cuencas del Bajo Cauca entre Puerto Valdivia y Pinillos, el Alto San Jorge y el Bajo Magdalena se encuentran en condiciones normales con tendencia al descenso de niveles.



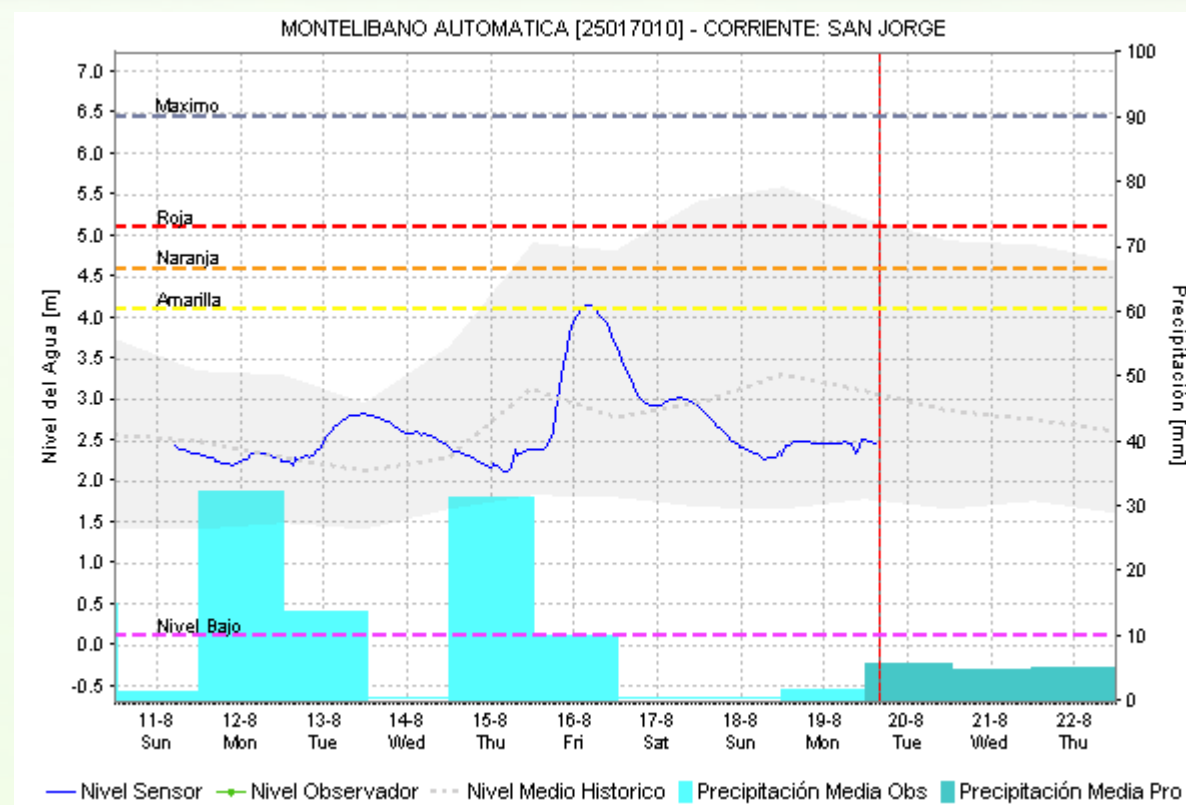
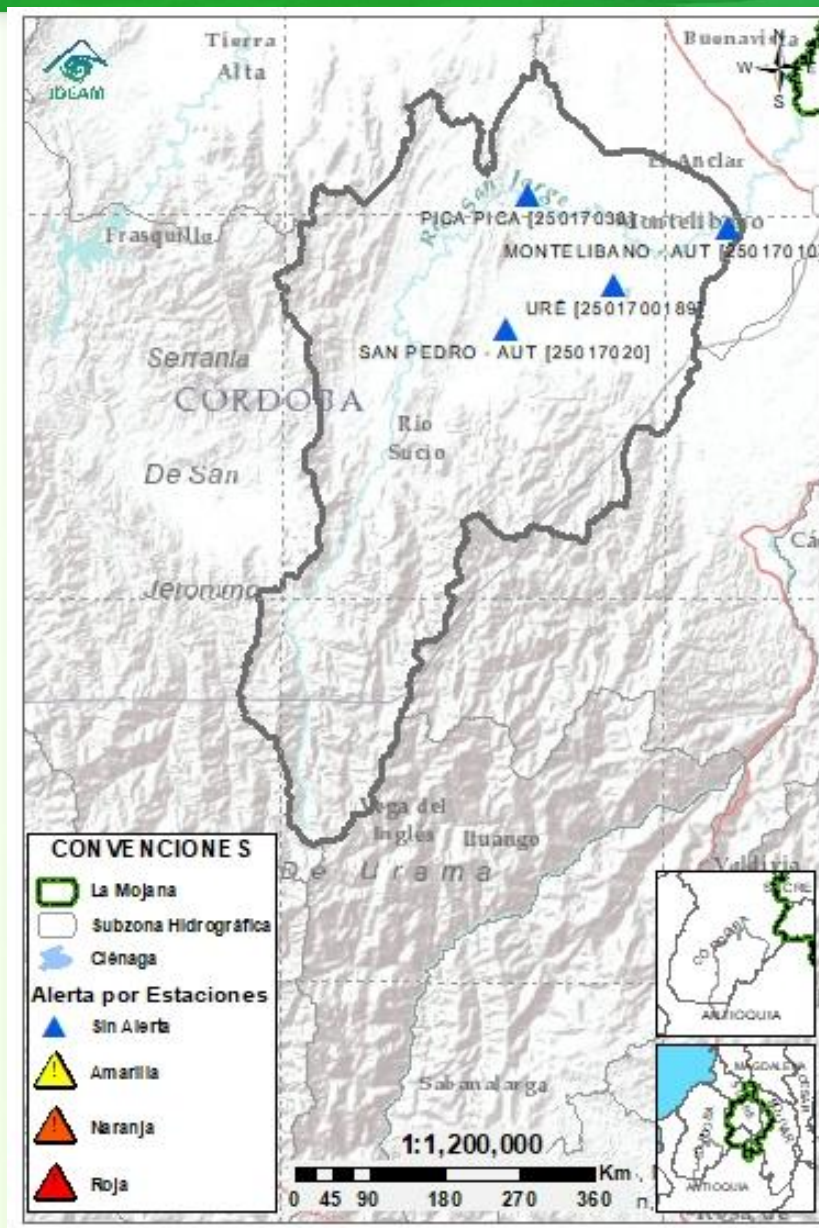
Alerta	Zona Hidrográfica		Subzona o Cuenca Hidrográfica	Condición predominante	Descripción de la alerta hidrológica
Sin alerta	1	Bajo Magdalena-Cauca - San Jorge	Alto San Jorge	Niveles estables	Tendencia a la estabilización de niveles en el río San Jorge a la altura de Montelíbano, probabilidad de ascensos en el transcurso del día.
	2	Bajo Magdalena-Cauca - San Jorge	Bajo San Jorge	Inundación	Tendencia al descenso de niveles, sin embargo, persisten las inundaciones en los municipios de San Jacinto del Cauca, Caimito, San Benito Abad, Ayapel, Guaranda, San Marcos y Sucre.
Sin alerta	3	Bajo Magdalena-Cauca - San Jorge	Directos al Bajo Cauca-ciénaga La Raya entre el río Nechí y Brazo de Loba	Niveles en descenso	Descenso de niveles en el río Cauca, condición que se mantendrá en el transcurso del día, no se descarta la probabilidad de ascensos en el río Caribona, los próximos días.
Sin alerta	4	Nechí	Bajo Nechí y Directos al Bajo Nechí	Niveles en descenso	Descensos de nivel en el río Nechí, sin embargo, no se descartan ascensos en sus aportantes como lo son la quebrada La Oca en Zaragoza y La Villa en El Bagre.
Sin alerta	5	Cauca	Directos al Cauca entre Puerto Valdivia y río Nechí	Niveles en descenso	Descensos de nivel en el río Cauca entre Puerto Valdivia y Nechí, se espera estabilización en el transcurso del día.
Sin alerta	6	Bajo Magdalena	Directos Bajo Magdalena entre El Banco y Plato	Niveles estables	Niveles estables en el río Magdalena entre El Banco y Plato, se espera condición similar en los brazos de Loba y Mompós.

Nota 1: Las alertas hidrológicas pueden ser corregidas y/o actualizadas en el futuro. No representa una certificación oficial del IDEAM.

Nota 2: Es probable que los eventos hidrológicos reportados en las alertas emitidas no se estén presentando sobre los ríos principales sino sobre sus afluentes.

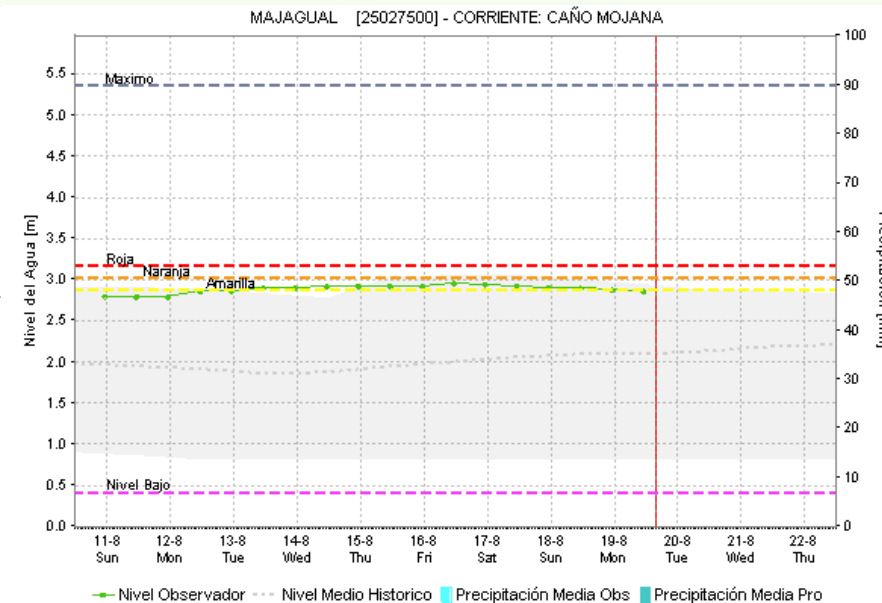
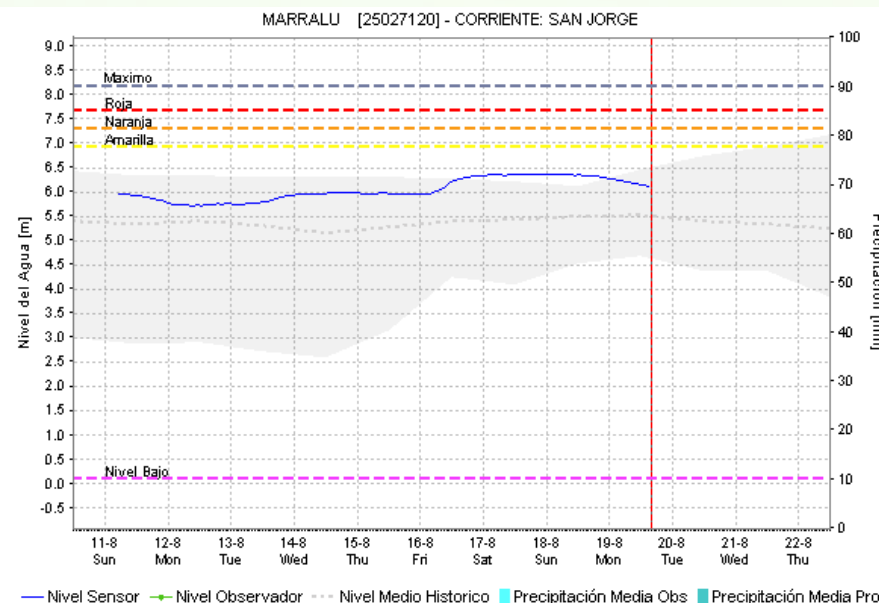
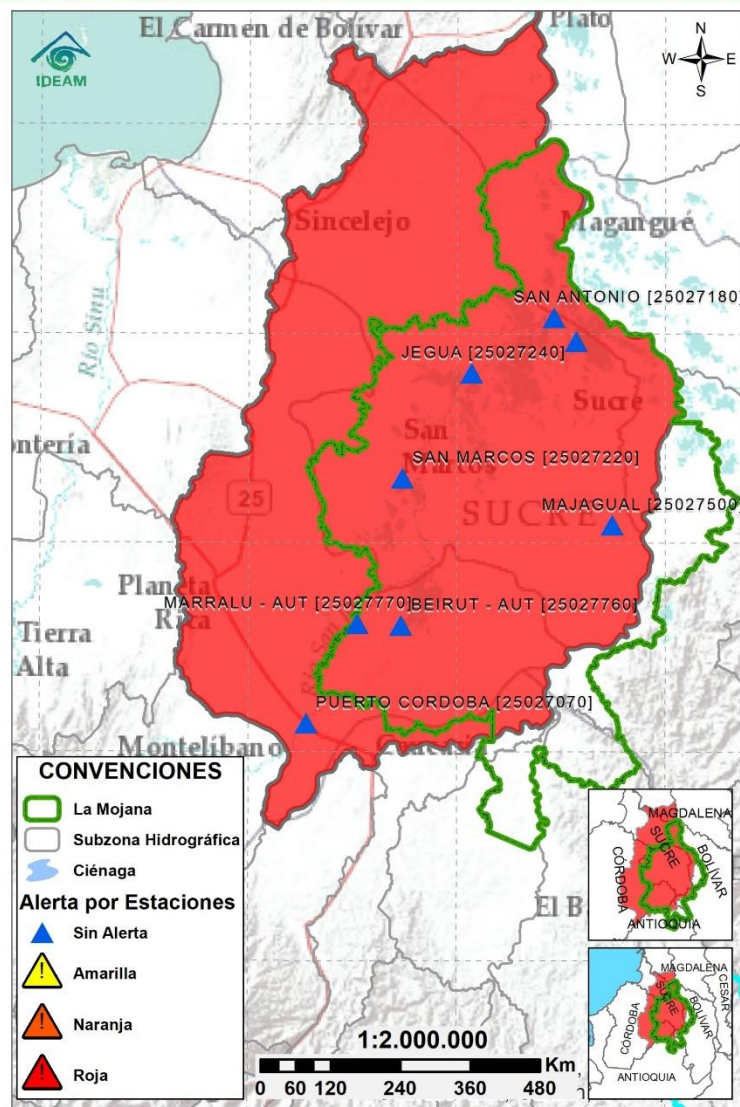
Nota 3: El IDEAM recomienda a la población ribereña estar muy atenta al comportamiento de los niveles de los ríos y atender las recomendaciones que la Unidad Nacional de Gestión del Riesgo de Desastres (UNGRD) emita para la implementación de medidas de contingencia ante posibles afectaciones por desbordamientos e inundaciones.

2.2.1 SUBZONA HIDROGRÁFICA DEL RÍO SAN JORGE CUENCA ALTA



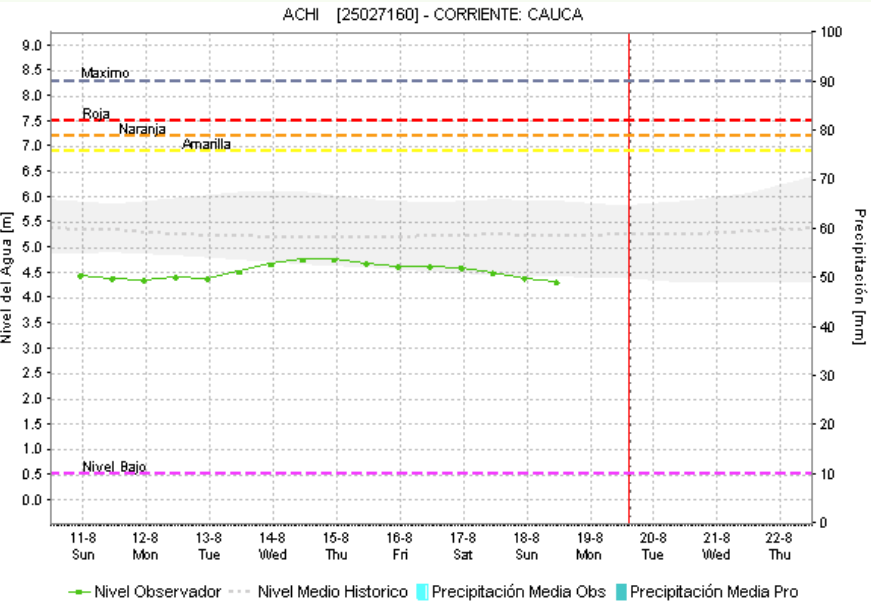
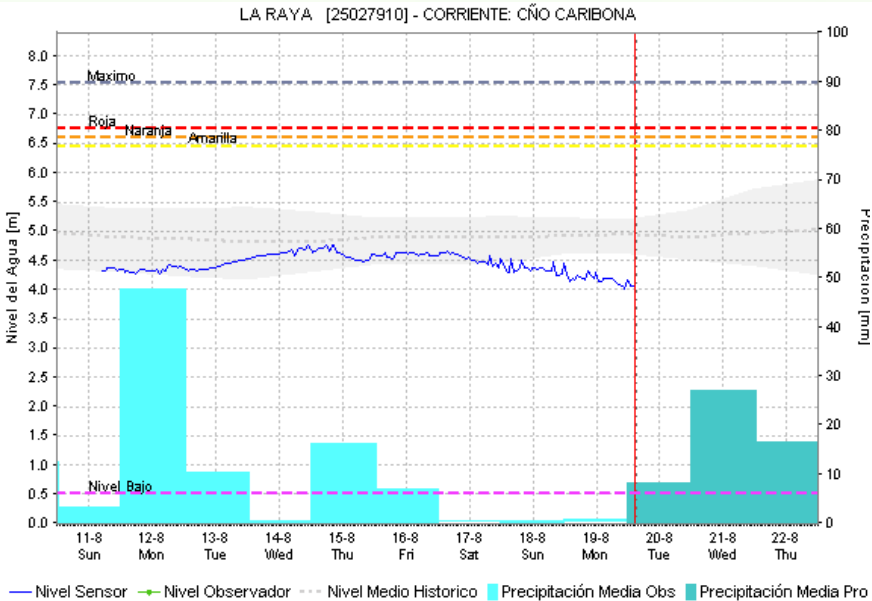
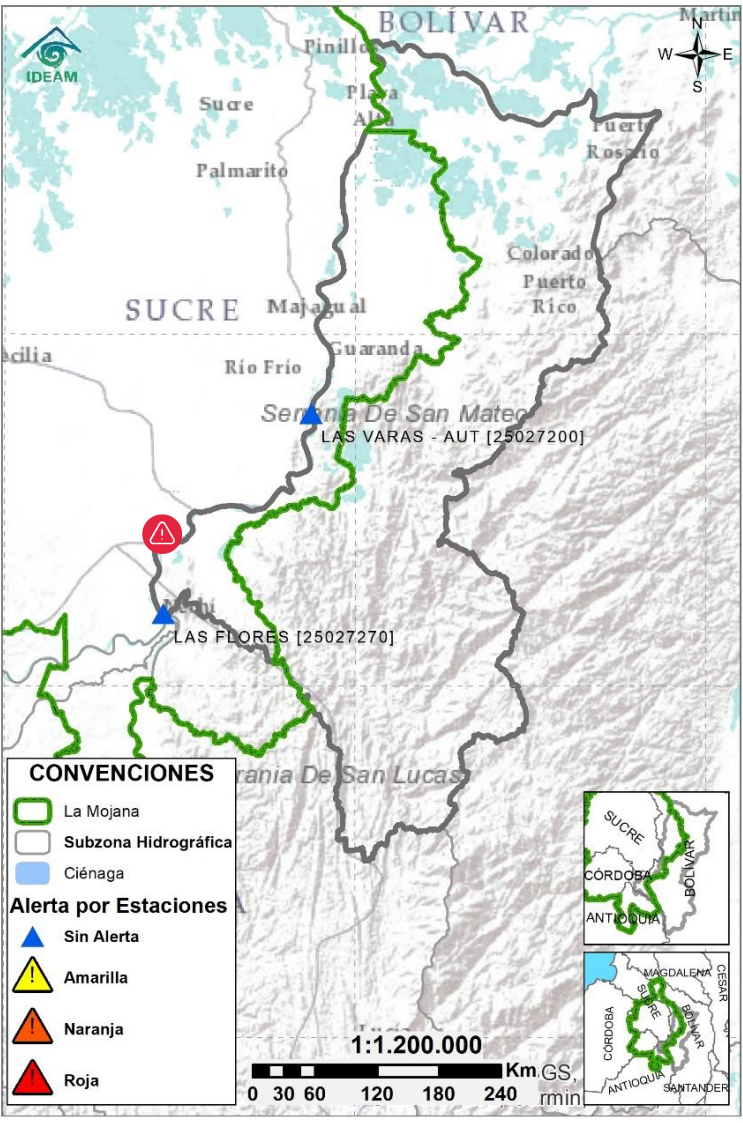
Subzona hidrográfica	Alerta	Descripción
Cuenca alta del río San Jorge	Sin alerta	Tendencia a la estabilización de niveles en el río San Jorge a la altura de Montelíbano, probabilidad de ascensos en el transcurso del día.

2.2.2 SUBZONA HIDROGRÁFICA DEL RÍO SAN JORGE CUENCA BAJA



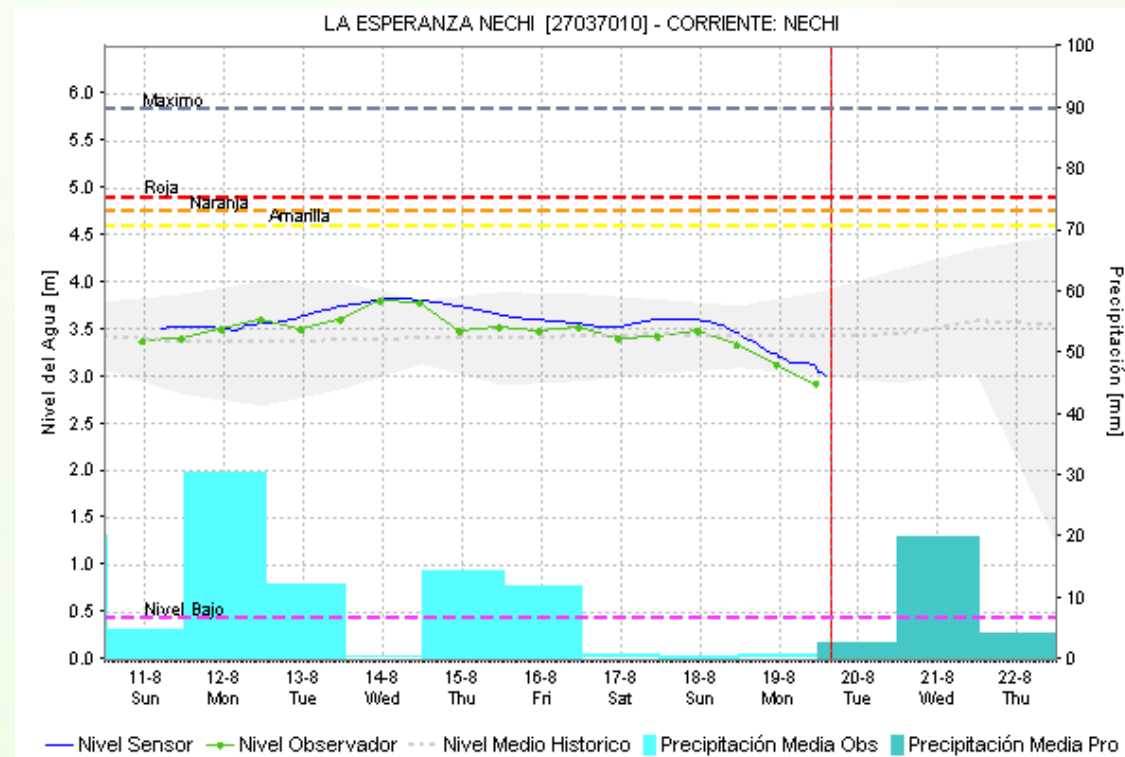
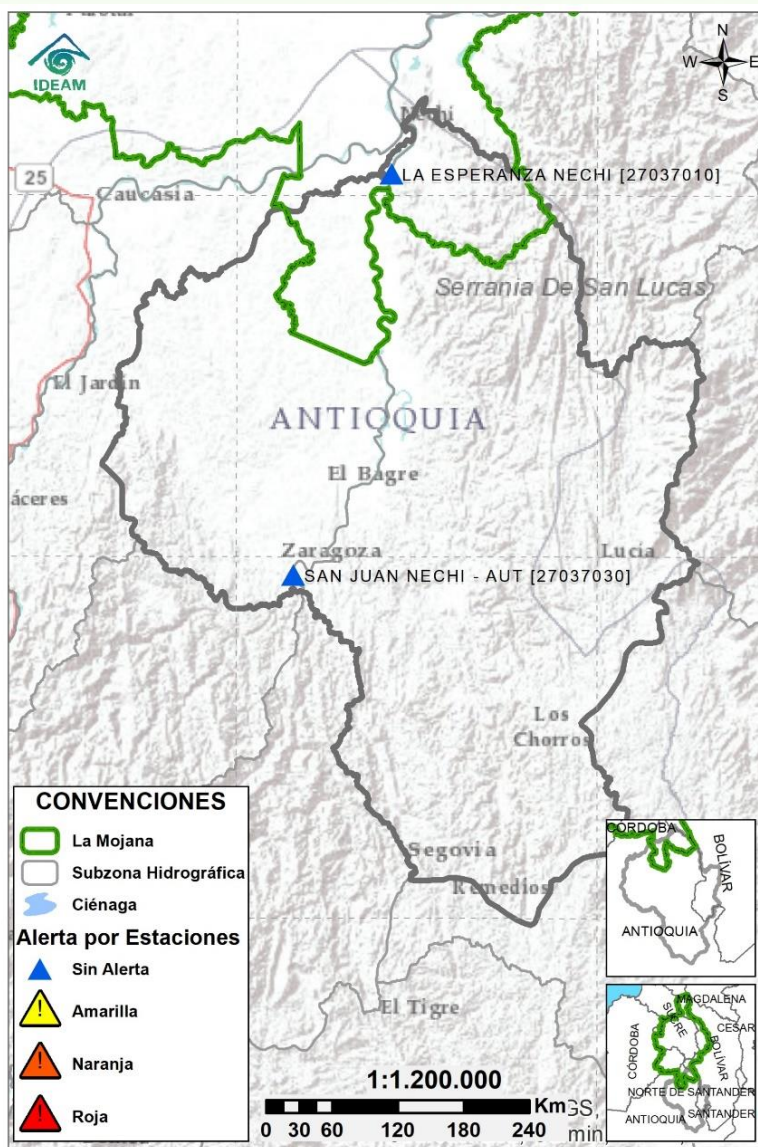
Subzona hidrográfica	Alerta	Descripción
Cuenca baja del río San Jorge		Tendencia al descenso de niveles, sin embargo, persisten las inundaciones en los municipios de San Jacinto del Cauca, Caimito, San Benito Abad, Ayapel, Guaranda, San Marcos y Sucre.

2.2.3 DIRECTOS AL BAJO CAUCA - CIÉNAGA LA RAYA ENTRE EL RÍO NECHÍ Y EL BRAZO DE LOBA



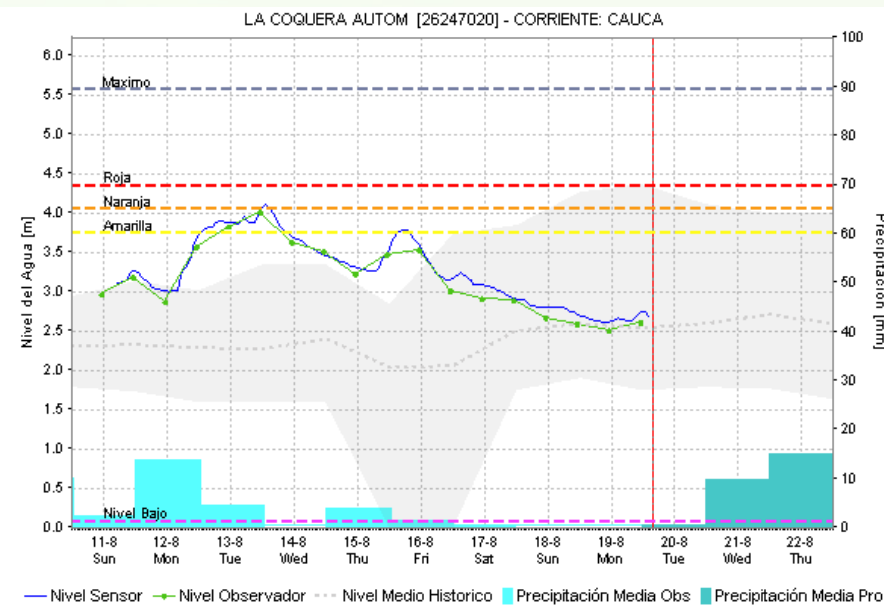
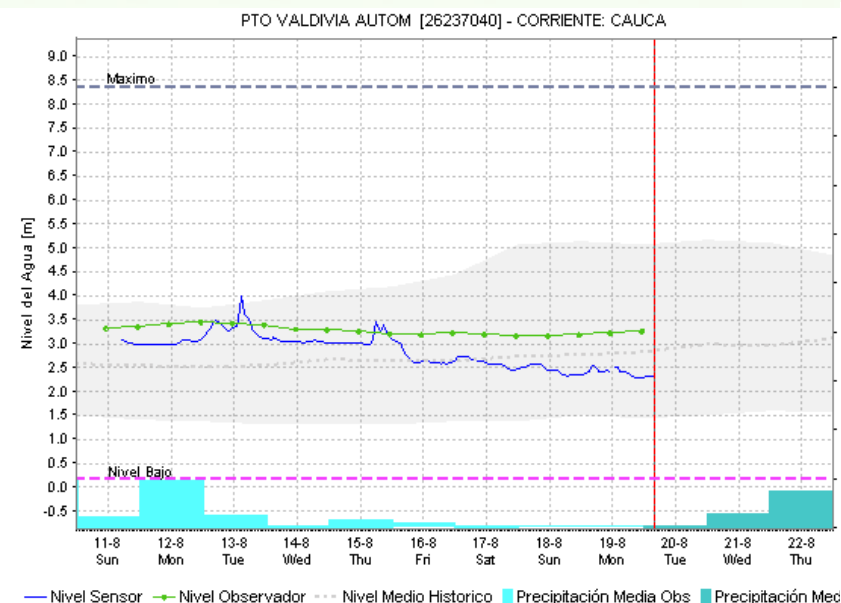
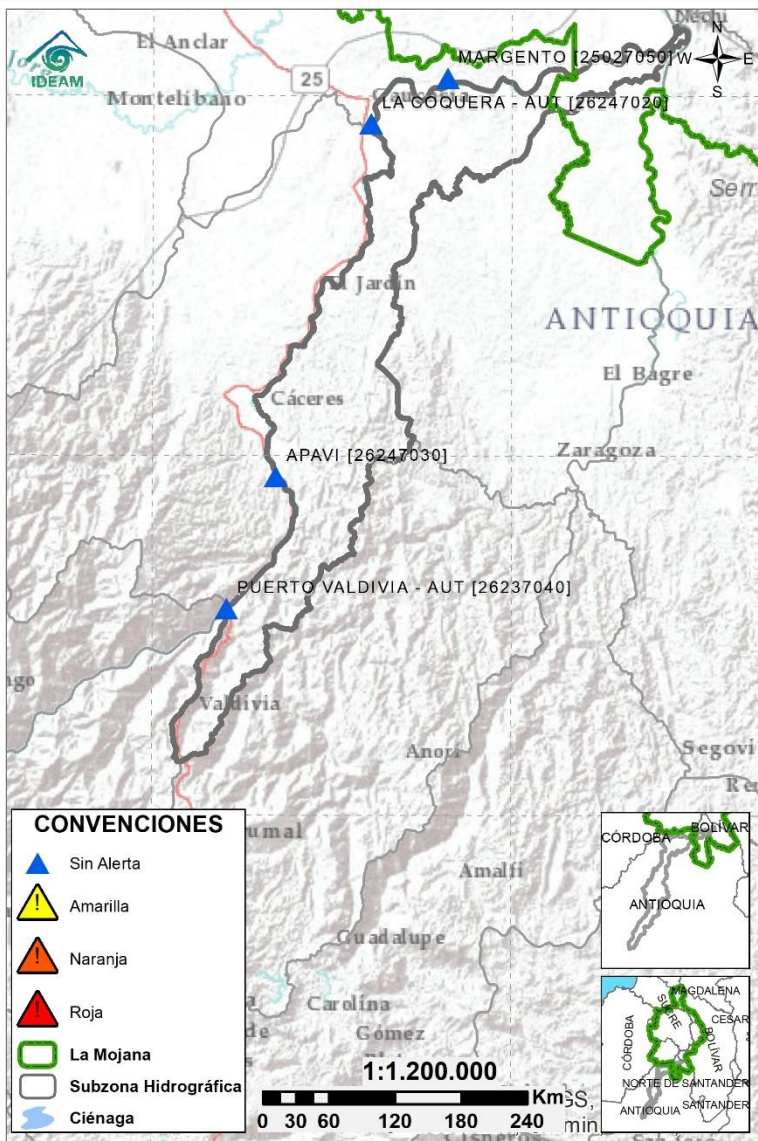
Subzona hidrográfica	Alerta	Descripción
Directos al bajo Cauca- Ciénaga La Raya entre el río Nechí y Brazo de Loba	Sin alerta	Descenso de niveles en el río Cauca, condición que se mantendrá en el transcurso del día.
		Alerta puntual en el sector Caregato (San Jacinto del Cauca, Bolívar), por ingreso del río Cauca hacia el Bajo San Jorge.(06/05/2024).

2.2.4 SUBZONA HIDROGRÁFICA DEL RÍO NECHÍ CUENCA BAJA



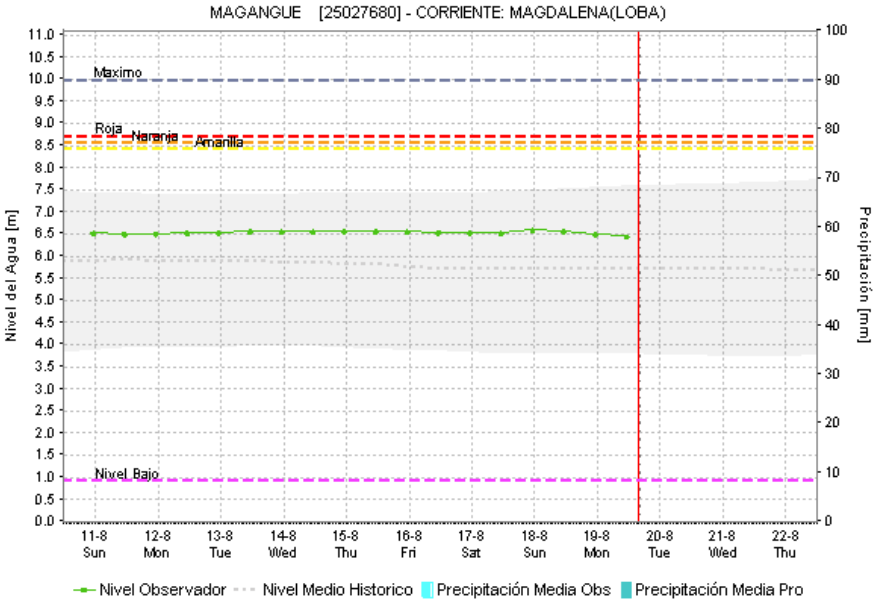
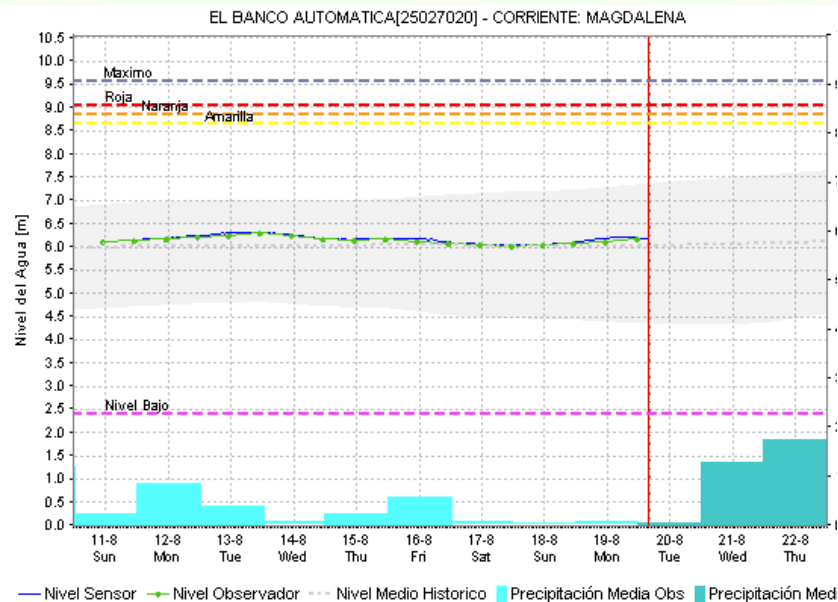
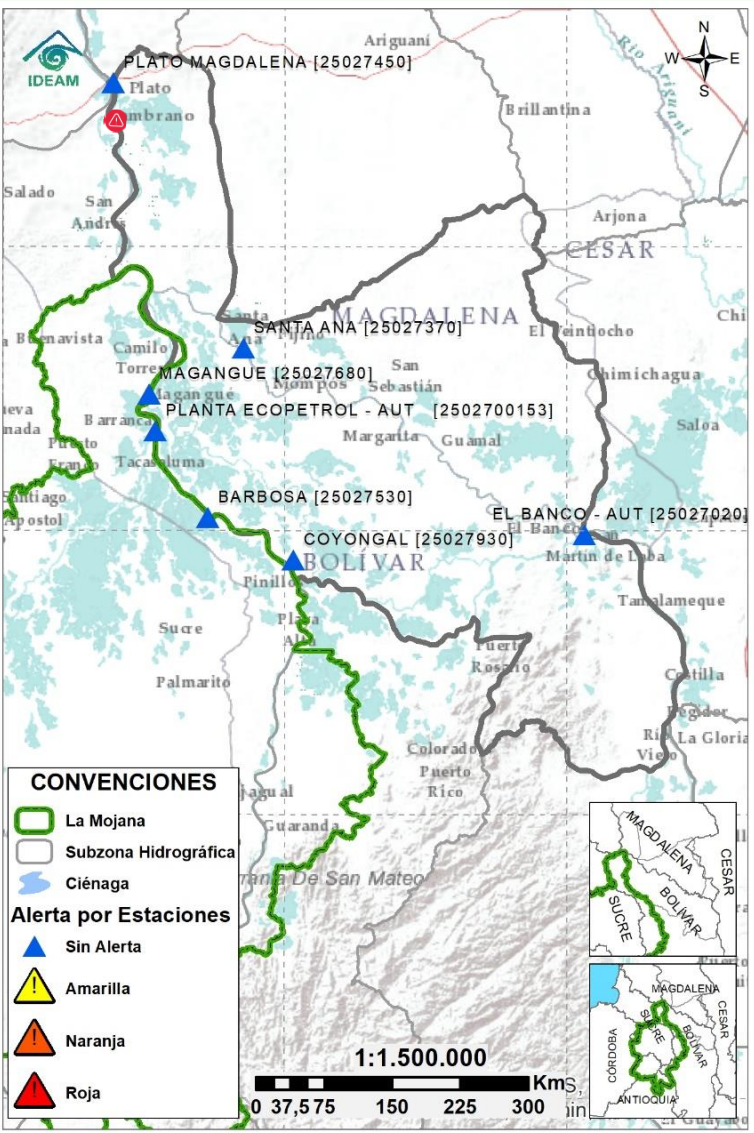
Subzona hidrográfica	Alerta	Descripción
Cuenca baja del río Nechí	Sin alerta	Descensos de nivel en el río Nechí, sin embargo, no se descartan ascensos en sus aportantes como lo son la quebrada La Oca en Zaragoza y La Villa en El Bagre.

2.2.5 DIRECTOS AL CAUCA ENTRE PTO. VALDIVIA Y RÍO NECHÍ



Subzona hidrográfica	Alerta	Descripción
Directos al Cauca entre Puerto Valdivia y río Nechí	Sin alerta	Descensos de nivel en el río Cauca entre Puerto Valdivia y Nechí, se espera estabilización en el transcurso del día.

2.2.6 DIRECTOS AL BAJO MAGDALENA ENTRE EL BANCO Y EL PLATO



Subzona hidrográfica	Alerta	Descripción
Directos Bajo Magdalena entre el Banco y el Plato	Sin alerta	Niveles estables en el rio Magdalena entre El Banco y Plato, se espera condición similar en los brazos de Loba y Mompós.
		Alerta Roja Puntual: Reporte de rompimiento del jarillón del rio Magdalena en Terrón Seco – San José del Purgatorio. (09/07/2024).



Estaciones Meteorológicas Automáticas y Convencionales en la región de La Mojana

Leyenda	Estación	Municipio	Departamento	Tipo	Código
B1	Aeropuerto Baracoa	Magangué	Bolívar	Convencional	25025100
B2	Planta Ecopetrol	Magangué	Bolívar	Automática	250270153
B3	Las Varas	San Jacinto del Cauca	Bolívar	Convencional	25027200
C1	Ayapel	Ayapel	Córdoba	Convencional	25025030
C2	Caño Barro	Ayapel	Córdoba	Automática	13027040
C3	Marralú	Ayapel	Córdoba	Automática	25027770
S1	Majagual	Majagual	Sucre	Convencional	25020340
S2	San Benito Abad	San Benito Abad	Sucre	Convencional	25025180
S3	Santiago Apóstol	San Benito Abad	Sucre	Convencional	25020760
S4	San Marcos	San Marcos	Sucre	Automática	25025340
S5	San Luis	Sucre	Sucre	Convencional	25021370

Horarios de monitoreo y pronóstico de las condiciones meteorológicas



EQUIPO DE TRABAJO CENTRO REGIONAL DE PRONÓSTICO Y ALERTAS TEMPRANAS DE LA MOJANA

IDEAM

www.ideam.gov.co/

Correo electrónico: servicio@ideam.gov.co,

Teléfono: 307 5625 ext. 1334 - 1336.

CORPOMOJANA

<http://www.corpomojana.gov.co/>

Correo electrónico:

corpomojana@corpomojana.gov.co

Teléfono: (+575) 295 5347

MINISTERIO DE AMBIENTE Y DESARROLLO SOSTENIBLE

Ministerio de Ambiente y Desarrollo Sostenible
(minambiente.gov.co)

PNUD

[El PNUD en Colombia \(undp.org\)](http://El PNUD en Colombia (undp.org))

FONDO ADAPTACIÓN

Fondo Adaptación - fondo adaptación